



# Vizioncore™ vOptimizer Pro

*Version 2.1*

*Guide d'installation et de configuration*



## © 2008 Vizioncore, Inc. TOUS DROITS RÉSERVÉS.

Ce guide contient des informations propriétaires protégés par copyright. Le logiciel décrit dans ce guide est fourni sous licence logicielle et accord de non divulgation. Ce logiciel ne peut être utilisé ou copié qu'en conformité avec les termes de l'accord applicable. Aucune partie de ce guide ne peut être reproduite ou transmise sous quelques formes ou moyens que ce soit, électroniques ou mécaniques, y compris la photocopie et l'enregistrement à des fins autres que l'usage personnel de l'acheteur sans l'autorisation écrite de Vizioncore, Inc.

: contacter ,Pour toutes questions relatives à l'utilisation potentielle de ce matériel  
Inc ,ioncoreViz  
Weiland Ave 975  
60089IL ,Buffalo Grove  
[com.vizioncore.www](http://com.vizioncore.www)  
mail: [com.vizioncore@info](mailto:com.vizioncore@info)

Se référer à notre site internet pour toutes informations concernant nos bureaux régionaux et internationaux.

### Marques déposées

**Vizioncore, le logo de Vizioncore, et vOptimizer pro sont des marques déposées de Vizioncore, Inc aux Etats-Unis d'Amérique et d'autres pays. D'autres marques déposées utilisées dans ce guide sont propriété de leurs propriétaires respectifs. Brevet en instance**

### Contributions de tiers

Pour obtenir une liste des composants tiers et des licences, voir l'annexe : crédits de licence

### Responsabilité

Les informations contenues dans ce document sont fournisdans le cadre des produits Vizioncore. Aucune licence, expresse ou implicite, par estoppel ou autre, à tout droit de propriété intellectuelle n'est accordée par le présent document ou dans le cadre de la vente de produits Vizioncore. EXCEPTÉ COMME DÉTERMINÉ DANS LES TERMES ET CONDITIONS GÉNÉRALES DE VIZIONCORE ET SPÉCIFIÉ DANS L'ACCORD DE LICENCE POUR CE PRODUIT, VIZIONCORE N'ASSUME AUCUNE RESPONSABILITÉ, ET EXCLUT TOUTE GARANTIE EXPRESSE, IMPLICITE OU LÉGALE CONCERNANT SES PRODUITS, Y COMPRIS, MAIS S'Y LIMITER, LA GARANTIE IMPLICITE DE QUALITE MARCHANDE, D'ADÉQUATION A UN USAGE PARTICULIER OU DE NON VIOLATION. VIZIONCORE NE PEUT ÊTRE TENUS EN AUCUN CAS RESPONSABLES DE DOMMAGES DIRECTS, INDIRECTS, PUNITIFS, SPÉCIAUX (Y COMPRIS, SANS LIMITATION, LES DOMMAGES EN PERTE DE PROFITS, INTERRUPTION OU PERTE D'INFORMATION) DÉCOULANT DE L'UTILISATION OU DE L'INCAPACITE A UTILISER CE DOCUMENT, MÊME SI VIZIONCORE A ÉTÉ INFORMÉ DE LA POSSIBILITÉ DE TELS DOMMAGES. Vizioncore ne fait aucune représentation ou garantie quant à l'exactitude ou l'exhaustivité du contenu de ce document et se réserve le droit d'apporter des modifications aux spécifications et aux descriptions des produits, à tout moment sans préavis. Vizioncore ne prend aucun engagement quant à la mise à jour des informations contenues dans ce document.

### Installation and Setup Guide

tt.04.09

Version 2.1

<b>Introduction au guide</b> .....	<b>3</b>
A propos de vOptimizer Pro .....	4
A propos de ce guide.....	4
Comment utiliser ce guide .....	4
Conventions de texte.....	5
Suite de documentation vOptimizer Pro.....	5
Ensemble de documentation .....	5
A propos de Vizioncore Inc. ....	6
Contacter Vizioncore .....	6
Commentaires sur la documentation.....	7
Contacter le support Dell .....	6
<b>Configuration requise</b> .....	<b>9</b>
Configuration requise pour l'installation .....	10
Ressources requises .....	10
Logiciels requis .....	10
Plates-formes supportées.....	11
Systèmes d'exploitations invités supportés .....	11
Optimisation.....	12
Récupération de stockage.....	12
Configuration invité requise .....	12
Outils VMware .....	12
NIC connecté.....	13
Noms VM.....	13
<b>Installer vOptimizer Pro</b> .....	<b>15</b>
Préparation à l'installation .....	16
Installer une nouvelle version de vOptimizer Pro.....	16
Désinstaller vOptimizer Pro.....	20
<b>Lancer vOptimizer Pro</b> .....	<b>23</b>
Avant de commencer.....	24
Démarrer vOptimizer Pro.....	24

2 vOptimizer Pro  
Installation and Setup Guide

Licence .....	25
Activation en ligne.....	25
Activation hors-ligne .....	28
Configuration serveur ESX.....	32
Connexion à VirtualCenter .....	32
Connexion à un serveur ESX .....	36

# Introduction au guide

vOptimizer Pro de Vizioncore™ est une solution standard d'optimisation industrielle VM reconnue. vOptimizer Pro est une technologie avancée d'optimisation qui ramène l'unité de disque dur virtuelle d'une machine virtuelle à la plus petite taille possible, il optimise également les fenêtres de systèmes d'exploitations invités en termes de vitesse et de performances.

**Error! Reference source not found.**

## A propos de vOptimizer Pro

vOptimizer Pro est une solution d'optimisation et de récupération de stockage aidant à gérer l'étendue VM et les coûts croissants de stockage de l'entreprise. Il maximise aussi les performances des systèmes d'exploitations de chaque VM en fonctionnement.

Les deux principales fonctions de vOptimizer Pro sont :

- De permettre une récupération de l'espace occupé par les données ESX en automatisant un redimensionnement périodique des partitions NTFS pour VMs basées sous Windows XP. of NTFS partitions for Windows based VMs.
- D'améliorer les performances de VMs par la réduction de l'empreinte Windows, en permettant une suppression périodique des fichiers et services sélectionnés.

La récupération de stockage est probablement la solution la plus percutante des deux fonctions principales. vOptimizer Pro procède à un ajustement de partition pour tout ESX basé sous VM, via un processus automatisé d'un montage d'une VM hors-ligne, l'inspection du système de fichier et du système d'exploitation invité de la VM. suivi d'un redimensionnement (NTFS) de la partition VM.

## A propos de ce guide

Cette section présente une approche de l'utilisation de ce guide, passe en revue les conventions de texte utilisées, et résume le reste de la documentation.

### Comment utiliser ce guide

Ce document vous guide à travers l'installation de vOptimizer Pro, incluant les informations sur la configuration requise et sur les licences.

Ce guide est organisé comme tel :

Ce chapitre décrit le matériel et les logiciels requis pour - Configuration requise : 1 Chapitre formes et systèmes d'exploitations -ptimizer Pro ainsi que le détail des platesinstallation de vO'l

.invités supportés

Ce chapitre décrit le processus d'installation de vOptimizer – Installer vOptimizer Pro : 2Chapitre .Pro

rit le processus du premier démarrage de Ce chapitre déc – Lancer vOptimizer Pro : 3Chapitre et la configuration des connexions avec l'infrastructure ,la licence de l'application ,vOptimizer Pro .virtuel

## Conventions de texte

La table suivante résume la façon dont les styles de texte sont utilisés dans ce guide :

<b>Convention</b>	<b>Description</b>
Code	Le texte monospace (police à chasse fixe) représente du code, objets de code,et entrée de ligne de commande. Ceci inclut : <ul style="list-style-type: none"> <li>• Le code source du langage Java et des exemples de contenu d'un fichier</li> <li>• Les classes, objets, méthodes, propriétés, constantes, et événements</li> <li>• Les documents HTML, les balises et les attributs</li> </ul>
<i>Variables</i>	Le texte monospace en italique représente du code variable ou objets de ligne de commande remplacés par un paramètre ou une valeur réelle.
<b>Interface</b>	Le texte en gras est utilisé pour les options d'interface que vous sélectionnez (comme les éléments de menu), ainsi que les commandes clavier.
,composants ,Fichiers et documents	Le texte en italique est utilisé pour mettre en évidence les points suivants : <ul style="list-style-type: none"> <li>• Chemins, noms de fichiers et programmes</li> <li>• Légendes des figures</li> </ul>

- Noms des autres documents mentionnés dans le présent guide
- 

## Suite de documentation vOptimizer Pro

La suite de documentation est composée d'un ensemble de documentation en plus d'un ensemble de documentation destiné aux configurations avancées. La documentation est fournie en une combinaison d'aide en ligne et de PDF.

- Vous pouvez ouvrir l'aide en ligne en sélectionnant Tutorial dans le menu : Aide en ligne .(Help)ide A
- Le : PDF*Guide de démarrage* ,*Guide des nouveautés*Guide d'installation et de ,  
Les guides PDF sont inclus .sont fournis en fichiers PDF*Guide d'utilisateur* et ,*configuration*  
.Adobe® Reader® est requis .dans le fichier ZIP téléchargé à partir de Vizioncore

### ENSEMBLE DE DOCUMENTATION :

L'ensemble de documentation contient les éléments suivants :

- (PDF) Notes de publication
- (PDF) Guide des nouveautés
- (PDF) installation et de configurationEnsemble du Guide d'
- (PDF et aide en ligne) Guide d'utilisateur de vOptimizer Pro

## A PROPOS DE VIZIONCORE INC.

Vizioncore a été formé en Juillet 2002 en tant que société de consultation et de développement



logiciel avec pour mission de créer des solutions logicielles faciles d'utilisation exécutant une automatisation fiable et répétitive des fonctions de centre de traitement de données spécifiquement adaptées à la plate-forme Citrix.

Un des principaux objectifs de l'entreprise était de permettre aux partenaires commerciaux d'offrir des solutions ciblant des problèmes relevant du monde TI et de fournir la meilleure installation et automatisation possible aux systèmes de leurs clients.

dans les entreprises de petites tailles ,cèsLes solutions de Vizioncore ont été couronnées de suc incluant les ,industries parallèles'Mais aussi dans une large variété d ,jusqu'à celle de grandes tailles Vous pouvez .l'artisanat et le high tech ,les soins de santé ,le gouvernement ,services financiers [.com.vizioncore.www](http://com.vizioncore.www) sur ,dans des bureaux situés tout autour du globe .Inc ,r Vizioncoretrouve

## Contactez Vizioncore

[com.Vizioncore@info](mailto:com.Vizioncore@info) : Imai-E

Courrier :  
Vizioncore, Inc.  
975 Weiland Ave  
Buffalo Grove, IL 60089

[com.vizioncore.www](http://com.vizioncore.www) : Site internet

Se référer à notre site internet pour toutes informations concernant nos bureaux régionaux et internationaux.

## .Commentaires sur la documentation

Vos commentaires et suggestions concernant notre documentation nous intéressent. Par exemple, avez-vous remarqué des erreurs dans la documentation ? Des fonctionnalités non documentées ? Avez-vous des suggestions sur la façon dont nous pouvons améliorer la documentation ? Tous les commentaires sont les bienvenus. Veuillez envoyer vos commentaires à l'adresse électronique suivante :

[com.vizioncore@info](mailto:com.vizioncore@info)

.mail-e adresse eVeuillez ne pas soumettre de problèmes relatifs au support technique à cett

---

## Veillez commencer par lire ces informations

---

### Pour contacter Dell

Remarque : Si vous n'avez pas de connexion Internet active, vous pouvez trouver les informations de contact sur votre confirmation de commande, sur le bon de livraison, sur la facture ou dans le catalogue Dell.

Dell propose plusieurs options de service et d'aide en ligne et par téléphone. Leur disponibilité peut varier en fonction du pays et du produit et certains services peuvent ne pas être disponibles dans votre région. Si vous souhaitez contacter Dell pour des questions commerciales, de support technique ou de service clientèle :

1. Visitez <http://support.dell.com>.
2. Vérifiez votre pays ou votre région dans le menu déroulant **Choisir un pays/une région** en bas de la page.
3. Cliquez sur **Nous contacter** à gauche de la page. **Remarque** : Les numéros gratuits doivent être utilisés dans le pays pour lequel ils sont indiqués.
4. Sélectionnez le lien pour le service ou le support en fonction de vos besoins.
5. Choisissez la méthode qui vous convient pour contacter Dell.

<b>Pays (Ville)</b> Code téléphonique international Indicatif pays Indicatif ville	<b>Type de service</b>	<b>Codes régionaux,</b> Numéros locaux et numéros gratuits Adresses Internet et e-mail
<b>Anguilla</b>	Adresse Internet Adresse e-mail Support technique, Service clientèle, Ventes	<a href="http://www.Dell.com/ai">www.Dell.com/ai</a> <a href="mailto:la-techsupport@dell.com">la-techsupport@dell.com</a> numéro gratuit : 800 335 0031
<b>Antigua et Barbuda</b>	Adresse Internet Adresse e-mail Support technique, Service clientèle, Ventes	<a href="http://www.Dell.com.ag">www.Dell.com.ag</a> <a href="mailto:la-techsupport@dell.com">la-techsupport@dell.com</a> 1 800 805 5924
<b>Aomen</b>	Support technique Dell™ Dimension™, Dell Inspiron™, Dell Optiplex™, Dell Latitude™ et Dell Precision™ Serveurs et stockage	0800 105 0800 105
<b>Argentine (Buenos Aires)</b> Code téléphonique international : 00 Indicatif pays : 54 Indicatif ville : 11	Adresse Internet Adresse e-mail pour ordinateurs portables et de bureau Adresse e-mail pour les serveurs et les produits de stockage EMC® Service clientèle Support technique Services support technique Ventes	<a href="http://www.dell.com.ar">www.dell.com.ar</a> <a href="mailto:la-techsupport@dell.com">la-techsupport@dell.com</a> <a href="mailto:la_enterprise@dell.com">la_enterprise@dell.com</a> numéro gratuit : 0 800 444 0730 numéro gratuit : 0 800 444 0733 numéro gratuit : 0 800 444 0724 0 800 444 3355
<b>Aruba</b>	Adresse Internet	<a href="http://www.Dell.com/aw">www.Dell.com/aw</a>

	Adresse e-mail	<a href="mailto:la-techsupport@dell.com">la-techsupport@dell.com</a>
	Support technique, Service clientèle, Ventes	numéro gratuit : 800 1578
<b>Australie (Sydney)</b>	Adresse Internet	<a href="mailto:support.ap.dell.com">support.ap.dell.com</a>
Code téléphonique international : 0011	Adresse Internet contact Dell	<a href="mailto:support.ap.dell.com/contactus">support.ap.dell.com/contactus</a>
Indicatif pays : 61	Support technique, Service clientèle, Ventes	13DELL-133355
Indicatif ville : 2		
<b>Autriche(Vienne)</b>	Adresse Internet	<a href="mailto:Support.euro.dell.com">Support.euro.dell.com</a>
Code téléphonique international : 900	Adresse e-mail	<a href="mailto:Tech_support_central_europe@dell.com">Tech_support_central_europe@dell.com</a>
Indicatif pays : 43	Ventes Particuliers/Petites entreprises	0820 240 530 00
Indicatif ville : 1	Fax Particuliers/Petites entreprises	0820 240 530 49
	Service clientèle Particuliers/Petites entreprises	0820 240 530 14
	Support Particuliers/Petites entreprises	0820 240 530 17
	Comptes privilégiés/Sociétés clientes	0820 240 530 16
	Comptes privilégiés services/Sociétés clientes	0820 240 530 17
	Standard	0820 240 530 00
<b>Bahamas</b>	Adresse Internet	<a href="http://www.dell.com/bs">www.dell.com/bs</a>
	Adresse e-mail	<a href="mailto:la-techsupport@dell.com">la-techsupport@dell.com</a>
	Support technique, Service clientèle, Ventes	numéro gratuit : 1 866 874 3038
<b>Barbade</b>	Adresse Internet	<a href="http://www.dell.com/bb">www.dell.com/bb</a>
	Adresse e-mail	<a href="mailto:la-techsupport@dell.com">la-techsupport@dell.com</a>
	Support technique, Service clientèle, Ventes	1 800 534 3142
<b>Belgique (Bruxelles)</b>	Adresse Internet	<a href="mailto:Support.euro.dell.com">Support.euro.dell.com</a>
	Support général	02 481 92 88
	Fax Support général	02 481 92 95
	Service clientèle	02 713 15 65
	Ventes sociétés	02 481 91 00
	Fax	02 481 91 99
	Standard	02 481 91 00
<b>Bolivie</b>	Adresse Internet	<a href="http://www.dell.com/bo">www.dell.com/bo</a>
	Adresse e-mail	<a href="mailto:la_techsupport@dell.com">la_techsupport@dell.com</a>
	Support technique, Service clientèle, Ventes	numéro gratuit : 800 10 0238
<b>Brésil</b>	Adresse Internet	<a href="http://www.dell.com/br">www.dell.com/br</a>
Code téléphonique international : 00	Adresse e-mail	<a href="mailto:BR_TechSupport@dell.com">BR_TechSupport@dell.com</a>
Indicatif pays : 55	Service clientèle et Support technique	0800 970 3355
Indicatif ville : 51	Fax Support technique	51 2104 5470
	Fax Service clientèle	51 2104 5480
	Ventes	0800 722 3498
<b>Îles Vierges Britanniques</b>	Support technique, Service clientèle, Ventes	numéro gratuit : 1 866 278 6820
<b>Brunéi</b>	Support technique (Penang, Malaisie)	604 633 4966
Indicatif pays : 673	Service clientèle (Penang, Malaisie)	604 633 4888
	Transaction Ventes (Penang, Malaisie)	604 633 4955
<b>Canada (North York, Ontario)</b>	Adresse Internet Suivi des commandes en ligne	<a href="http://www.dell.ca/ostatus">www.dell.ca/ostatus</a>
Code téléphonique international : 011	AutoTech (support automatique Hardware sous garantie)	<a href="mailto:support.ca.dell.com">support.ca.dell.com</a>
	Service clientèle	numéro gratuit : 1 800 247 9362
	Particuliers/Bureau à domicile	numéro gratuit : 1 800 847 4096
	Petites entreprises	numéro gratuit : 1 800 906 3355
	Moyennes/grandes entreprises, secteur public,	numéro gratuit : 1 800 387 5757

	enseignement	
	<b>Assistance téléphonique Hardware sous garantie</b>	
	Ordinateurs pour particuliers/ Bureau à domicile	numéro gratuit : 1 800 847 4096
	Ordinateurs pour petites/moyennes/grandes entreprises	numéro gratuit : 1 800 387 5757
	Secteur public	
	Ventes d'imprimantes, projecteurs, téléviseurs, ordinateurs de poche, jukebox numériques et produits sans fil	1 877 335 5767
	Ventes aux particuliers et pour bureaux à domicile	numéro gratuit : 1 800 999 3355
	Petites entreprises	numéro gratuit : 1 800 387 5752
	Moyennes/grandes entreprises, secteur public	numéro gratuit : 1 800 387 5755
	Pièces détachées et services complémentaires	1 866 440 3355
<b>Îles Caïman</b>	Adresse e-mail	<a href="mailto:la-techsupport@dell.com">la-techsupport@dell.com</a>
	Support technique, Service clientèle, Ventes	1-877-262-5415
<b>Chili (Santiago)</b>	Adresse Internet	<a href="http://www.dell.com/cl">www.dell.com/cl</a>
Indicatif pays : 56	Adresse e-mail	<a href="mailto:la-techsupport@dell.com">la-techsupport@dell.com</a>
Indicatif ville : 2	Ventes assistance clients	numéro gratuit : 1230-020-4823
<b>Chine (Xiamen)</b>	Adresse Internet du support technique	support.dell.com.cn
Indicatif pays : 86	Adresse e-mail du support technique	support.dell.com.cn/email
Indicatif ville : 592	Adresse e-mail du service clientèle	<a href="mailto:customer_cn@dell.com">customer_cn@dell.com</a>
	Fax support technique	592 818 14350
	Support technique – Dimension et Inspiron	numéro gratuit : 800 858 2969
	Support technique – OptiPlex, Latitude et Dell Precision	numéro gratuit : 800 858 0950
	Support technique – Serveurs et Stockage	numéro gratuit : 800 858 0960
	Support technique – Projecteurs, PDAs, commutateurs, routeurs, etc.	numéro gratuit : 800 858 2920
	Support technique – Imprimantes	numéro gratuit : 800 858 2311
	Service clientèle	numéro gratuit : 800 858 2060
	Fax service clientèle	592 818 1308
	Particuliers et Petites entreprises	numéro gratuit : 800 858 2222
	Département des comptes privilégiés	numéro gratuit : 800 858 2557
	Comptes grandes entreprises GCP	numéro gratuit : 800 858 2055
	Comptes grandes entreprises Comptes clés	numéro gratuit : 800 858 2628
	Comptes grandes entreprises Nord	numéro gratuit : 800 858 2999
	Comptes grandes entreprises Nord, secteur public et enseignement	numéro gratuit : 800 858 2955
	Comptes grandes entreprises Est	numéro gratuit : 800 858 2020
	Comptes grandes entreprises Est, Secteur public et enseignement	numéro gratuit : 800 858 2669
	Comptes grandes entreprises, équipes en attente	numéro gratuit : 800 858 2572
	Comptes grandes entreprises Sud	numéro gratuit : 800 858 2355
	Comptes grandes entreprises Ouest	numéro gratuit : 800 858 2811
	Comptes grandes entreprises Pièces détachées	numéro gratuit : 800 858 2621
<b>Colombie</b>	Adresse Internet	<a href="http://www.dell.com/co">www.dell.com/co</a>
	Adresse e-mail	<a href="mailto:la-techsupport@dell.com">la-techsupport@dell.com</a>
	Support technique, Service clientèle, Ventes	01 800 915 4755
<b>Costa Rica</b>	Adresse Internet	<a href="http://www.dell.com/cr">www.dell.com/cr</a>
	Adresse e-mail	<a href="mailto:la-techsupport@dell.com">la-techsupport@dell.com</a>
	Support technique, Service clientèle, Ventes	0800 012 0231
<b>République</b>	Adresse Internet	support.euro.dell.com

<b>Tchèque (Prague)</b>	Adresse e-mail	<a href="mailto:czech_dell@dell.com">czech_dell@dell.com</a>
Code téléphonique international : 00	Support technique	22537 2727
Indicatif pays : 420	Service clientèle	22537 2707
	Fax	22537 2714
	Fax technique	22537 2728
	Standard	22537 2711
<b>Danemark (Copenhague)</b>	Adresse Internet	Support.euro.dell.com
Code téléphonique international : 00	Support technique	7023 0182
Indicatif pays : 45	Service clientèle – Relations	7023 0184
	Service clientèle particuliers/Petites entreprises	3287 5505
	Standard – Relations	3287 1200
	Fax Standard– Relations	3287 1201
	Standard – Particuliers/Petites entreprises	3287 5000
	Fax Standard – Particuliers/Petites entreprises	3287 5001
<b>Dominique</b>	Adresse Internet	<a href="http://www.dell.com/dm">www.dell.com/dm</a>
	Adresse e-mail	<a href="mailto:la-techsupport@dell.com">la-techsupport@dell.com</a>
	Support technique, Service clientèle, Ventes	numéro gratuit : 1 866 278 6821
<b>République Dominicaine</b>	Adresse Internet	<a href="http://www.dell.com/do">www.dell.com/do</a>
	Adresse e-mail	<a href="mailto:la-techsupport@dell.com">la-techsupport@dell.com</a>
	Support technique, Service clientèle, Ventes	1 800 156 1588
<b>Équateur</b>	Adresse Internet	<a href="http://www.dell.com/ec">www.dell.com/ec</a>
	Adresse e-mail	<a href="mailto:la-techsupport@dell.com">la-techsupport@dell.com</a>
	Support technique, Service clientèle, Ventes (appels de Quito)	numéro gratuit : 999 119 877 655 3355
	Support technique, Service clientèle, Ventes (appels de Guayaquil)	numéro gratuit : 1800 999 119 877 655 3355
<b>Salvador</b>	Adresse Internet	<a href="http://www.dell.com/sv">www.dell.com/sv</a>
	Adresse e-mail	<a href="mailto:la-techsupport@dell.com">la-techsupport@dell.com</a>
	Support technique, Service clientèle, Ventes	800 6132
<b>Finlande (Helsinki)</b>	Adresse Internet	<a href="mailto:support@euro.dell.com">support@euro.dell.com</a>
Code téléphonique international : 990	Adresse e-mail	<a href="mailto:fi_support@dell.com">fi_support@dell.com</a>
Indicatif pays : 358	Support technique	0207 533 555
Indicatif ville : 9	Service clientèle	0207 533 538
	Standard	0207 533 533
	Ventes de moins de 500 employés	0207 533 540
	Fax	0207 533 530
	Ventes de plus de 500 employés	0207 533 533
	Fax	0207 533 530
<b>France (Paris) (Montpellier)</b>	Adresse Internet	Support.euro.dell.com
Code téléphonique international : 00	<b>Particuliers et petites entreprises</b>	
Indicatif pays : 33	Support technique	0825 387 270
Indicatifs ville : (1) (4)	Service clientèle	0825 832 833
	Standard	0825 004 700
	Standard (appels depuis l'étranger)	04 99 75 40 00
	Ventes	0825 004 700
	Fax	0825 004 701
	Fax (appels depuis l'étranger)	04 99 75 40 01
	<b>Sociétés</b>	

	Support technique	0825 004 719
	Service clientèle	0825 338 339
	Standard	01 55 94 71 00
	Ventes	01 55 94 71 00
<b>Allemagne (Francfort)</b>	Adresse Internet	support.euro.dell.com
Code téléphonique international : 00	Adresse e-mail	<a href="mailto:tech_support_central_europe@dell.com">tech_support_central_europe@dell.com</a>
Indicatif pays : 49	Support technique	069 9792 7200
Indicatif ville : 69	Service clientèle particuliers/Petites entreprises	0180 5 224400
	Service clientèle secteur international	069 9792 7320
	Service clientèle comptes privilégiés	069 9792 7320
	Service clientèle grands comptes	069 9792 7320
	Service clientèle comptes secteur public	069 9792 7320
	Standard	069 9792 7000
<b>Grèce</b>	Adresse Internet	Support.euro.dell.com
Code téléphonique international : 00	Support technique	00800 44 14 95 18
Indicatif pays : 49	Support technique Service Or	00800 44 14 00 83
	Standard	2108129810
	Standard Service Or	2108129811
	Ventes	2108129800
	Fax	2108129812
<b>Grenade</b>	Adresse Internet	<a href="http://www.dell.com/gd">www.dell.com/gd</a>
	Adresse e-mail	<a href="mailto:la-techsuppo@dell.com">la-techsuppo@dell.com</a>
	Support technique, Service clientèle, Ventes	numéro gratuit : 1 866 540 3355
<b>Guatemala</b>	Adresse Internet	<a href="http://www.dell.com/gt">www.dell.com/gt</a>
	Adresse e-mail	<a href="mailto:la-techsupport@dell.com">la-techsupport@dell.com</a>
	Support technique, Service clientèle, Ventes	1 800 999 0136
<b>Guyane</b>	Adresse e-mail	<a href="mailto:la-techsupport@dell.com">la-techsupport@dell.com</a>
	Support technique, Service clientèle, Ventes	numéro gratuit : 1 877 270 4609
<b>Hong Kong</b>	Adresse Internet	support.ap.dell.com
Code téléphonique international : 001	Adresse e-mail du support technique	support.dell.com.cn/email
Indicatif pays : 852	Support technique - Dimension et Inspiron	00852 2969 3188
	Support technique - OptiPlex, Latitude et Dell Precision	00852 2969 3191
	Support technique - Serveurs et Stockage	00852 2969 3196
	Support technique - Projecteurs, PDAS, commutateurs, routeurs, etc.	00852 3416 0906
	<b>Service clientèle</b>	00852 3416 0910
	Comptes grandes entreprises	00852 3416 0907
	Programmes clients internationaux	00852 3416 0908
	Département moyennes entreprises	00852 3416 0912
	Département Particuliers et Petites entreprises	00852 2969 3105
<b>Inde</b>	Site Internet Support Dell	support.ap.dell.com
	<b>Assistance ordinateurs portables et de bureau</b>	
	Adresse e-mail assistance ordinateurs de bureau	<a href="mailto:india_support_desktop@dell.com">india_support_desktop@dell.com</a>
	Adresse e-mail assistance ordinateurs portables	<a href="mailto:india_support_notebook@dell.com">india_support_notebook@dell.com</a>
	Numéros de téléphone	080 25068032 ou 080 25068034 ou le code STD de votre ville + 60003355 ou numéro gratuit : 1 800 425 8045
	<b>Assistance serveurs</b>	
	Adresse e-mail	<a href="mailto:india_support_Server@dell.com">india_support_Server@dell.com</a>
	Numéros de téléphone	080 25068032 ou 080 25068034 ou

		le code STD de votre ville + 60003355 ou numéro gratuit : 1 800 425 8045
	<b>Assistance service Or uniquement</b>	
	Adresse e-mail	<a href="mailto:eec_ap@dell.com">eec_ap@dell.com</a>
	Numéros de téléphone	080 25068033 ou le code STD de votre ville + 60003355 ou numéro gratuit : 1 800 425 9045
	<b>Service clientèle</b>	
	Particuliers et petites entreprises	<a href="mailto:India_care_HSB@dell.com">India_care_HSB@dell.com</a> numéro gratuit : 1800-4254051
	Comptes grandes entreprises	<a href="mailto:India_care_REL@dell.com">India_care_REL@dell.com</a> numéro gratuit : 1800 4252067
	<b>Ventes</b>	
	Comptes grandes entreprises	1600 33 8044
	Particuliers et petites entreprises	1600 33 8046
<b>Irlande</b> <b>(Cherrywood)</b>	Adresse Internet	Support.euro.dell.com
Code téléphonique international : 00	<b>Support technique</b>	
Indicatif pays : 353	Adresse e-mail	<a href="mailto:dell_direct_support@dell.com">dell_direct_support@dell.com</a>
Indicatif ville : 1	Ordinateurs d'entreprise	1850 543 543
	Ordinateurs personnels	1850 543 543
	Assistance à domicile	1850 200 889
	<b>Ventes</b>	
	Particuliers	1850 333 200
	Petites entreprises	1850 664 656
	Moyennes entreprises	1850 200 646
	Grandes entreprises	1850 200 646
	Adresse e-mail	<a href="mailto:Dell_IRL_Outlet@dell.com">Dell_IRL_Outlet@dell.com</a>
	Service clientèle	
	Particuliers et petites entreprises	01 204 4014
	Sociétés (plus de 200 employés)	1850 200 982
	<b>Général</b>	
	Fax/Fax ventes	01 204 0103
	Standard	01 204 4444
	Service clientèle Royaume-Uni (uniquement pour le R.U.)	0870 906 0010
	Service clientèle entreprises (appels depuis le R.U. uniquement)	0870 907 4499
	Ventes Royaume-Uni (appels depuis le R.U. uniquement)	0870 907 4000
<b>Italie (Milan)</b>	Adresse Internet	Support.euro.dell.com
Code téléphonique international : 00	<b>Particuliers et petites entreprises</b>	
Indicatif pays : 39	Support technique	02 577 826 90
Indicatif ville : 02	Service clientèle	02 696 821 14
	Fax	02 696 821 13
	Standard	02 696 821 12
	<b>Sociétés</b>	
	Support technique	02 577 826 90
	Service clientèle	02 577 825 55
	Fax	02 575 035 30



	Standard	02 577 821
<b>Jamaïque</b>	Adresse e-mail Support technique, Service clientèle, Ventes (appels depuis la Jamaïque uniquement)	<a href="mailto:la-techsupport@dell.com">la-techsupport@dell.com</a> 1 800 440 9205
<b>Japon (Kawasaki)</b> Code téléphonique international : 001 Indicatif pays : 81 Indicatif ville : 44	Adresse Internet Support technique - Dimension et Inspiron Support technique en dehors du Japon - Dimension et Inspiron Support technique - Dell Precision, OptiPlex et Latitude Support technique en dehors du Japon - Dell Precision, OptiPlex et Latitude Support technique - Dell PowerApp™, Dell PowerEdge™, Dell PowerConnect™ et Dell PowerVault™, Support technique en dehors du Japon - PowerApp, PowerEdge, PowerConnect et PowerVault Support technique - Projecteurs, PDAs, imprimantes, routeurs Support technique en dehors du Japon - Projecteurs, PDAs, imprimantes, routeurs Service Faxbox Service automatique de suivi des commandes 24h/24 Service clientèle Département ventes entreprises – jusqu'à 400 employés Ventes Département comptes privilégiés- plus de 400 employés Ventes publiques – agences secteur public, institutions d'enseignement et institutions médicales Japon secteur international Utilisateur privé Ventes utilisateurs privés en ligne Ventes utilisateurs privés en magasin Standard	support.jp.dell.com numéro gratuit : 0120 198 26 81 44 520 1435 numéro gratuit : 0120 198 433 81 44 556 3894 numéro gratuit : 0120 198 498 81 44 556 4162 numéro gratuit : 0120 981 690 81 44 556 3468 044 556 3490 044 556 3801 044 556 4240 044 556 1465 044 556 3433 044 556 5963 044 556 3469 044 556 1657 044 556 2203 044 556 4649 044 556 4300
<b>Corée (Séoul)</b> Code téléphonique international : 001 Indicatif pays : 82 Indicatif ville : 2	Adresse Internet Support technique, Service clientèle Support technique - Dimension, PDAs, composants électroniques et accessoires Ventes Fax Standard	Support.ap.dell.com numéro gratuit : 080 200 3800 numéro gratuit : 080 200 3801 numéro gratuit : 080 200 3600 2194 6202 2194 6000
<b>Amérique Latine</b>	Support technique clientèle (Austin, Texas, États-Unis) Service clientèle (Austin, Texas, États-Unis) Fax (Support technique et Service clientèle) (Austin, Texas, États-Unis) Ventes (Austin, Texas, États-Unis) Fax Ventes (Austin, Texas, États-Unis)	512 728 4093 512 728 3619 512 728 3883 512 728 4397 512 728 4600 ou 512 728 3772
<b>Luxembourg</b> Code téléphonique international : 00 Indicatif pays : 352	Adresse Internet Assistance Ventes particuliers/petites entreprises Ventes aux entreprises Service clientèle	Support.euro.dell.com 3420808075 +32 (0)2 713 15 96 26 25 77 81 +32 (0)2 481 91 19



	Fax	26 25 77 82
<b>Macao</b>	Support technique	numéro gratuit : 0800 105
Indicatif pays : 83	Service clientèle (Xiamen, Chine)	34 160 910
	Transactions ventes (Xiamen, Chine)	29 693 115
<b>Malaisie (Penang)</b>	Adresse Internet	Support.ap.dell.com
Code téléphonique international : 00	Support technique - Dell Precision, OptiPlex et Latitude	numéro gratuit : 1800 880 193
Indicatif pays : 60	Support technique - Dimension, Inspiron et composants électroniques et accessoires	numéro gratuit : 1800 881 306
Indicatif ville : 4	Support technique - PowerApp, PowerEdge, PowerConnect et PowerVault	numéro gratuit : 1800 881 386
	Service clientèle	numéro gratuit : 1800 881 306
	Transactions ventes	(option 6)
	Ventes aux entreprises	numéro gratuit : 1800 888 202
		numéro gratuit : 1800 888 213
<b>Mexique</b>	Adresse Internet	<a href="http://www.dell.com/mx">www.dell.com/mx</a>
Code téléphonique international : 00	Adresse e-mail	<a href="mailto:la-techsupport@dell.com">la-techsupport@dell.com</a>
Indicatif pays : 52	Support technique clientèle	001 877 384 8979 ou 001 877 269 3383
	Ventes	50 81 8800 ou 01 800 888 3355
	Service clientèle Principal	001 877 384 8979 ou 001 877 269 3383
		50 81 8800 ou 01 800 888 3355
<b>Montserrat</b>	Adresse e-mail	<a href="mailto:la-techsupport@dell.com">la-techsupport@dell.com</a>
	Support technique, Service clientèle, Ventes	Numéro gratuit : 1 866 278 6822
<b>Antilles Hollandaises</b>	Adresse e-mail	<a href="mailto:la-techsupport@dell.com">la-techsupport@dell.com</a>
Pays Bas (Amsterdam)	Adresse Internet	support.euro.dell.com
Code téléphonique international : 00	Support technique	020 674 45 00
Indicatif pays : 31	Fax support technique	020 674 47 66
Indicatif ville : 20	Service clientèle particuliers/petites entreprises	020 674 42 00
	Service clientèle relations	020 674 43 25
	Ventes particuliers/petites entreprises	020 674 55 00
	Ventes relations	020 674 50 00
	Fax ventes particuliers/petites entreprises	020 674 47 75
	Fax ventes relations	020 674 47 50
	Standard	020 674 47 50
	Fax Standard	020 674 50 00
		020 674 47 50
<b>Nouvelle-Zélande</b>	Adresse Internet	Support.ap.dell.com
Code téléphonique international : 00	Adresse e-mail	Support.ap.dell.com/contactus
Indicatif pays : 64	Support technique, Service clientèle, Ventes	0800 441 567
<b>Nicaragua</b>	Adresse Internet	<a href="http://www.dell.com/ni">www.dell.com/ni</a>
	Adresse e-mail	<a href="mailto:la-techsupport@dell.com">la-techsupport@dell.com</a>
	Support technique, Service clientèle, Ventes	001 800 220 1377
<b>Norvège (Lysaker)</b>	Adresse Internet	Support.euro.dell.com
Code téléphonique international : 00	Support technique	671 16882
Indicatif pays : 47	Service clientèle relations	671 17575
	Service clientèle particuliers/petites entreprises	231 62298
	Standard	671 16800
	Fax Standard	671 16865
<b>Panama</b>	Adresse Internet	<a href="http://www.dell.com/pa">www.dell.com/pa</a>
	Adresse e-mail	<a href="mailto:la-techsupport@dell.com">la-techsupport@dell.com</a>
	Support technique, Service clientèle, Ventes	011 800 507 1264

<b>Pérou</b>	Adresse Internet Adresse e-mail Support technique, Service clientèle, Ventes	<a href="http://www.dell.com/pe">www.dell.com/pe</a> <a href="mailto:la-techsupport@dell.com">la-techsupport@dell.com</a> 0800 50 669
<b>Pologne (Varsovie)</b> Code téléphonique international : 011 Indicatif pays : 48 Indicatif ville : 22	Adresse Internet Adresse e-mail Téléphone service clientèle Service clientèle Ventes Fax service clientèle Fax accueil Standard	support.euro.dell.com <a href="mailto:pl_support_tech@dell.com">pl_support_tech@dell.com</a> 57 95 700 57 95 999 57 95 999 57 95 806 57 95 998 57 95 999
<b>Portugal</b> Code téléphonique international : 00 Indicatif pays : 351	Adresse Internet Support technique Service clientèle Ventes  Fax	Support.euro.dell.com 707200149 800 300 413 800 300 410 ou 800 300 411 ou 800 300 412 ou 21 422 07 10 21 424 01 12
<b>Porto Rico</b>	Adresse Internet Adresse e-mail Support technique, Service clientèle, Ventes	<a href="http://www.dell.com/pr">www.dell.com/pr</a> <a href="mailto:la-techsupport@dell.com">la-techsupport@dell.com</a> 1 877 537 3355
<b>St. Kitts et Nevis</b>	Adresse Internet Adresse e-mail Support technique, Service clientèle, Ventes	<a href="http://www.dell.com/kn">www.dell.com/kn</a> <a href="mailto:la-techsupport@dell.com">la-techsupport@dell.com</a> numéro gratuit : 1 866 540 3355
<b>St. Lucie</b>	Adresse Internet Adresse e-mail Support technique, Service clientèle, Ventes	<a href="http://www.dell.com/lc">www.dell.com/lc</a> <a href="mailto:la-techsupport@dell.com">la-techsupport@dell.com</a> numéro gratuit : 1 866 464 4352
<b>St. Vincent et les Grenadines</b>	Adresse Internet Adresse e-mail Support technique, Service clientèle, Ventes	<a href="http://www.dell.com/vc">www.dell.com/vc</a> <a href="mailto:la-techsupport@dell.com">la-techsupport@dell.com</a> numéro gratuit : 1 866 464 4353
<b>Singapour</b> Code téléphonique international : 005 Indicatif pays : 65	REMARQUE : Les numéros de téléphone de cette section doivent être utilisés seulement depuis Singapour ou depuis la Malaisie.  Adresse Internet Support technique – Dimension, Inspiron et composants électroniques et accessoires Support technique - OptiPlex, Latitude et Dell Precision Support technique - PowerApp, PowerEdge, PowerConnect et PowerVault Service clientèle Transactions ventes Ventes aux entreprises	support.ap.dell.com numéro gratuit : 1 800 394 7430 numéro gratuit : 1 800 394 7488 numéro gratuit : 1 800 394 7478 numéro gratuit : 1 800 394 7430 (option 6) numéro gratuit : 1 800 394 7412 numéro gratuit : 1 800 394 7419
<b>Slovaquie (Prague)</b> Code téléphonique international : 00 Indicatif pays : 421	Adresse Internet Adresse e-mail Support technique Service clientèle Fax Fax technique Standard (Ventes)	<a href="mailto:support.euro.dell.com">support.euro.dell.com</a> <a href="mailto:czech_dell@dell.com">czech_dell@dell.com</a> 02 5441 5727 420 22537 2707 02 5441 8328 02 5441 8328 02 5441 8328

02 5441 7585

<b>Afrique du Sud (Johannesbourg)</b>	Adresse Internet	support.euro.dell.com
Code téléphonique international : 09/091	Adresse e-mail	<a href="mailto:dell_za_support@dell.com">dell_za_support@dell.com</a>
Indicatif pays : 27	Service Or en attente	011 709 7713
Indicatif ville : 11	Support technique	011 709 7710
	Service clientèle	011 709 7707
	Ventes	011 709 7700
<b>Espagne (Madrid)</b>	Adresse Internet	Support.euro.com
Code téléphonique international : 00	<b>Particuliers et petites entreprises</b>	
Indicatif pays : 34	Support technique	902 100 130
Indicatif ville : 91	Service clientèle	902 118 540
	Ventes	902 118 541
	Standard	902 118 541
	Fax	902 118 539
	<b>Sociétés</b>	
	Support technique	902 100 130
	Service clientèle	902 115 236
	Standard	91 722 92 00
	Fax	91 722 95 83
<b>Suède (Upplands Vasby)</b>	Adresse Internet	support.euro.dell.com
Code téléphonique international : 00	Support technique	08 590 05 199
Indicatif pays : 46	Service clientèle relations	08 590 05 642
Indicatif ville : 8	Service clientèle particuliers/petites entreprises	08 587 70 527
	Support pour le Programme d'achat pour les employés (EPP)	020 140 14 44
	Fax support technique	08 590 05 594
<b>Suisse (Genève)</b>	Adresse Internet	Support.euro.dell.com
Code téléphonique international : 00	Adresse e-mail	<a href="mailto:Tech_support_central_Europe@dell.com">Tech_support_central_Europe@dell.com</a>
Indicatif pays : 41	Support technique – Particuliers et petites entreprises	0844 811 411
Indicatif ville : 22	Support technique – Sociétés	0844 822 844
	Service clientèle – Particuliers et petites entreprises	0848 802 202
	Service clientèle – Sociétés	0848 821 721
	Fax	022 799 01 90
	Standard	022 799 01 01
<b>Taiwan</b>	Adresse Internet	support.ap.dell.com
Code téléphonique international : 002	Adresse e-mail	support.dell.com.cn/email
Indicatif pays : 886	Support technique - OptiPlex, Latitude, Inspiron, Dimension et composants électroniques et accessoires	numéro gratuit : 0080 186 1011
	Support technique – Serveurs et Stockage	numéro gratuit : 0080 160 1256
	Service clientèle	numéro gratuit : 0080 160 1250
	Transactions ventes	(option 5)
	Ventes aux entreprises	numéro gratuit : 0080 165 1228
		numéro gratuit : 0080 165 1227
<b>Thaïlande</b>	Adresse Internet	Support.ap.dell.com
Code téléphonique international : 001	Support technique (OptiPlex, Latitude et Dell Precision)	numéro gratuit : 1800 0060 07
Indicatif pays : 66	Support technique (PowerApp, PowerEdge, PowerConnect et PowerVault)	numéro gratuit : 1800 0600 09
	Service clientèle	numéro gratuit : 1800 006 007
	Ventes aux entreprises	(option 7)
	Transactions ventes	numéro gratuit : 1800 006 009

		numéro gratuit : 1800 006 006
<b>Trinidad et Tobago</b>	Adresse Internet Adresse e-mail Support technique, Service clientèle, Ventes	<a href="http://www.dell.com/tt">www.dell.com/tt</a> <a href="mailto:la-techsupport@dell.com">la-techsupport@dell.com</a> numéro gratuit : 1 888 799 5908
<b>Îles Turks et Caicos</b>	Adresse Internet Adresse e-mail Support technique, Service clientèle, Ventes	<a href="http://www.dell.com/tc">www.dell.com/tc</a> <a href="mailto:la-techsupport@dell.com">la-techsupport@dell.com</a> numéro gratuit : 1 877 441 4735
<b>Royaume-Uni (Bracknell)</b> Code téléphonique international : 00 Indicatif pays : 44 Indicatif ville : 1344	Adresse Internet Adresse e-mail Site Internet service clientèle  <b>Ventes</b> Ventes particuliers et petites entreprises Ventes aux entreprises/au secteur public <b>Service clientèle</b> Particuliers et petites entreprises Entreprises Comptes privilégiés (de 500 à 5000 employés) Comptes internationaux Institutions publiques centrales Institutions publiques locales & Enseignement Santé <b>Support technique</b> Entreprises/Comptes privilégiés/PCA (plus de 1000 employés) Autres produits Dell <b>Général</b> Fax particuliers et petites entreprises	support.euro.dell.com <a href="mailto:dell_direct_support@dell.com">dell_direct_support@dell.com</a> support.euro.dell.com/uk/en/ECare/form/home.asp  0870 907 4000 01344 860 456  0870 906 0010 01344 373 185 0870 906 0010 01344 373 186 01344 373 196 01344 373 199 01344 373 194  0870 908 0500  0870 353 0800  0870 907 4006
<b>Uruguay</b>	Adresse Internet Adresse e-mail Support technique, Service clientèle, Ventes	<a href="http://www.dell.com/uy">www.dell.com/uy</a> <a href="mailto:la-techsupport@dell.com">la-techsupport@dell.com</a> numéro gratuit : 000 413 598 2521
<b>États-Unis (Austin, Texas)</b> Code téléphonique international : 011 Indicatif pays : 1	Service automatique de suivi des commandes AutoTech (ordinateurs portables et de bureau) Support Hardware et garantie (Dell TV, imprimantes et projecteurs) pour les clients relations Service clientèle (particuliers et bureau à domicile) pour les produits Dell Service clientèle Clients du programme d'achat pour les employés (EPP) Adresse Internet services financiers Services financiers (crédits/emprunts) Services financiers (Comptes privilégiés Dell [DPA]) <b>Business</b> Service clientèle Programme d'achat pour les employés (EPP) Service clientèle pour imprimantes, projecteurs, PDAs et lecteurs MP3 <b>Public (secteur public, enseignement et santé)</b> Service clientèle et assistance Programme d'achat pour les employés (EPP) Ventes clients Dell	numéro gratuit : 1 800 433 9014 numéro gratuit : 1 800 247 9362 numéro gratuit : 1 877 459 7298  numéro gratuit : 1 800 624 9896  numéro gratuit : 1 800 624 9897 numéro gratuit : 1 800 695 8133 www.dellfinancialservices.com numéro gratuit : 1 877 577 3355 numéro gratuit : 1 800 283 2210  numéro gratuit : 1 800 624 9897 numéro gratuit : 1 800 695 8133 numéro gratuit : 1 877 459 7298  numéro gratuit : 1 800 456 3355 numéro gratuit : 1 800 695 8133 numéro gratuit : 1 800 289 3355 ou

	Magasin Dell (ordinateurs Dell réparés)	numéro gratuit : 1 800 879 3355
	Ventes de logiciels et périphériques	numéro gratuit : 1 888 798 7561
	Ventes de parties détachées	numéro gratuit : 1 800 671 3355
	Ventes de services complémentaires et de garanties	numéro gratuit : 1 800 357 3355
	Fax	numéro gratuit : 1 800 247 4618
	Services Dell pour les sourds, les malentendants ou les muets	numéro gratuit : 1 800 727 8320
		numéro gratuit : 1 877 DELLTTY (1 877 335 5889)
<b>Îles Vierges Américaines</b>	Adresse Internet	<a href="http://www.dell.com/vi">www.dell.com/vi</a>
	Adresse e-mail	<a href="mailto:la-techsupport@dell.com">la-techsupport@dell.com</a>
	Support technique, Service clientèle, Ventes	numéro gratuit : 1 877 702 4360
<b>Vénézuela</b>	Adresse Internet	<a href="http://www.dell.com/ve">www.dell.com/ve</a>
	Adresse e-mail	<a href="mailto:la-techsupport@dell.com">la-techsupport@dell.com</a>
	Support technique, Service clientèle, Ventes	0800 100 4752

# Configuration requise

Ce chapitre décrit la configuration matériel et logicielle requise pour l'installation de vOptimizer Pro, ainsi que les plates-formes supportés pour optimisation.

Error! Reference source not found.

**Error! Reference source not found.**

**Error! Reference source not found.**

**Error! Reference source not found.**

**Error! Reference source not found.**

**Error! Reference source not found.**

## Configuration requise pour l'installation

Les ressources requises pour exécuter vOptimizer Pro peut largement varier en fonction d'un certain nombre de facteurs, incluant :

- Le nombre et la taille des VMs en train d'être optimisés.
- Le nombre d'événements d'optimisation simultanés

Vous ne devriez pas envisager la mise en œuvre d'une implémentation de production à grande échelle sans procéder à un exercice de cadrage et de dimensionnement. Au minimum, il vous sera demandé de fournir le matériel correspondant aux spécifications ci-dessous.

## Ressources requises

vOptimizer Pro est une application autonome ne nécessitant aucune base de données ou composants d'infrastructure externes. La configuration requise pour vOptimizer Pro serveur est la suivante :

- CPU : Processeur 1 GHz 32-bit (x86).
- RAM : 1 GB de mémoire système
- Stockage : Au moins 4 GB d'espace libre sur disque dur
- Graphique : Une résolution minimale de 1024x768 (1280x1024 ou plus recommandé)

## Logiciels requis

vOptimize Pro requiert une machine physique ou virtuelle tournant sur l'un des systèmes d'exploitations suivants :

- Windows XP Professionnel (x86, x64)
- Windows Vista Professionnel ou Edition Intégrale (x86, x64)
- Windows Server 2003 (x86, x64)
- Windows Small Business Server (x86, x64)
- Windows Server 2008 (x86, x64)

---

**N** Vous pouvez vérifier que vous disposez de .NET Framework version 4.0. Optimize requiert Microsoft en accédant à .NET Framework v. possédez le **Démarrer> Ajout/Suppression de programmes (Start>Add or Remove Programs)** via .NET Framework version . Vous pouvez installer Microsoft . **Internet Explorer>Outils>Windows Update(Internet Explorer>Tools>Windows Update)** . [www.microsoft.com](http://www.microsoft.com/microsoft.www) vous pouvez aussi le télécharger à partir de . Alternativement

---

## Plates-formes supportées

vOptimizer Pro supporte les versions suivantes de serveur VMware ESX :

- VMware ESX Server 3.5 Update 3
- VMware ESX Server 3.5 Update 2
- VMware ESX Server 3.5 Update 1
- VMware ESX Server 3.5
- VMware ESX Server 3.0.3
- VMware ESX Server 3.0.2 Update 1
- VMware ESX Server 3.0.2
- VMware ESX Server 3.0.1

Les versions suivantes de serveur ESX ne sont pas supportées:

- VMware ESXi Server (toutes versions)
- VMware ESX Server 2.5.4
- VMware ESX Server 2.5.3
- VMware ESX Server 2.5.2



## Systemes d'exploitations invites supportés

–vOptimizer Pro procède à deux différents types de fonctions *optimisations* et (optimizations) *récupération de stockage* Les systèmes d'exploitations invites supportés (storage reclamations) .différent pour chaque fonction

### Optimisation

vOptimizer Pro supporte les fonctions d'optimisations sur les systèmes d'exploitations invites suivants. Tous les services packs sont supportés.

- Windows 2000 Server (x86)
- Windows 2000 Professionnel (x86)
- Windows Server 2003 (x86, x64)
- Windows XP Professionnel (x86, x64)

### Récupération de stockage

- Windows 2000 Server (x86)
- Windows 2000 Professionnel (x86)
- Windows Server 2003 (x86, x64)
- Windows XP Professionnel (x86, x64)

## Configuration invité requise

vOptimizer Pro communique avec les VMs cible utilisant une adresse IP de VM. De plus, vOptimizer Pro utilise VMware Tools (Outils VMware) pour procéder à certaines fonctions d'optimisation et de redimensionnement. Pour cette raison, VMware Tools doit être installé et en exécution pour chaque VM cible.

---

**C** vOptimizer Pro ne sera pas en capable d'optimiser ou de redimensionner des VMs sans ces

configurations présentes.

---

## VMware Tools

VMware Tools (Outils VMware) est une suite d'utilitaires qui augmente les performances du système d'exploitation de la machine virtuelle et améliore la gestion de la machine virtuelle. VMware Tools doit être installé et en exécution sur les VMs cibles. vOptimizer Pro ne sera pas capable d'optimiser ou de redimensionner une VM si VMware Tools n'est pas lancé.

du 155 voir la page ,ur plus d'informations sur l'installation de VMware Tools *PoGuide d'administration système basique* ((Basic System Administration Guide VMware.

## NIC connecté

Pour qu'une machine virtuel puisse se connecter à un réseau physique, la carte réseau virtuelle (vNIC) vu par l'OS invité doit être connecté et relié à un vSwitch connecté à au moins une carte réseau physique.

Pour plus d'informations concernant la configuration du réseau, voir "Networking" et "Advanced Networking" dans le guide de configuration de serveur ESX VMware.

---

**T** : La documentation VMware est disponible via la librairie VMware en ligne  
[htm.wwhelp/html/js/wwhimpl/wwhelp/35vi/com.vmware.pubs/://http](http://www.vmware.com/help/html/js/wwhimpl/wwhelp/35vi/com.vmware.pubs/://http)

---

## NOMS VM

Evitez d'utiliser des caractères spéciaux dans les noms de VM. Les caractères spéciaux, tels que ceux énumérés ci-dessous peuvent causer des problèmes lors du redimensionnement VMDK.

APOSTROPHE	'	égal	=
guillemet	"	accent circonflexe	^

vOptimizer Pro  
Guide d'installation et de configuration

TIRET	-	signe pour cent	%
POINT D'EXCLAMATION	!	point d'interrogation	?
AROBASE	@	esperluette	&
SIGNE CROISILLON	#	astérisque	*
SIGNE DOLLAR	\$	parenthèses	()
SIGNE PLUS	+	crochets	[]
ACCOLADES	{ }	barre verticale	
POINT-VIRGULE	;	tiret bas	—
DEUX POINTS	:	point	.

# Installer vOptimizer Pro

Ce chapitre vous guide à travers le processus d'installation de vOptimizer pro en utilisant le programme d'installation.

Error! Reference source not found.

**Error! Reference source not found.**

**Error! Reference source not found.**

## Préparation à l'installation

Vous aurez besoin des éléments suivants pour installer vOptimizer Pro :

- Une machine physique ou virtuelle pour accueillir l'installation de vOptimizer Pro.
- Un accès administrateur à la machine sur laquelle vOptimizer Pro sera installé.
- Un accès administrateur aux VM ciblés.

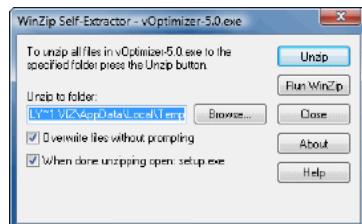
## Installer une nouvelle version de vOptimizer Pro

L'installation de vOptimizer Pro est un simple processus avec quelques options pour certaines variantes. La séquence d'installation est la même pour toutes les plates-formes. La procédure ci-dessous suppose que vous avez téléchargé l'exécutable vOptimizer Pro à partir du site internet de Vizioncore.

*Pour installer vOptimizer Pro:*

### Etape 1 : Extraction des fichiers

Le programme d'installation de vOptimizer Pro vous invite à extraire le *setup.exe* et *vOptimizer.msi*.



Cliquez sur **Extraire (Unzip)** pour accepter le répertoire par défaut.

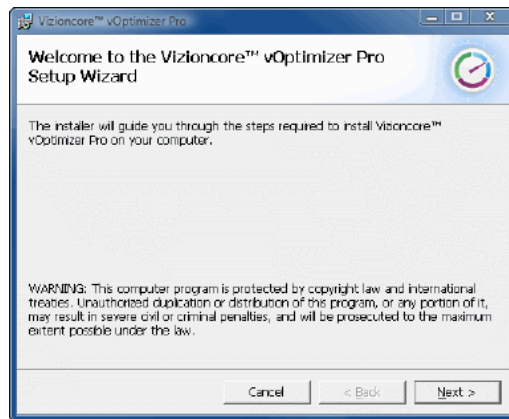
ou

Cliquez sur **Parcourir (Browse)** et **sélectionnez un emplacement différent**. Puis cliquez sur **Extraire (Unzip)**.

Une fois l'extraction terminée, l'assistant à l'installation de vOptimizer Pro apparaît.

## Etape 2 : Ecran de bienvenue

L'assistant à l'installation de vOptimizer Pro marque le début de la procédure d'installation.

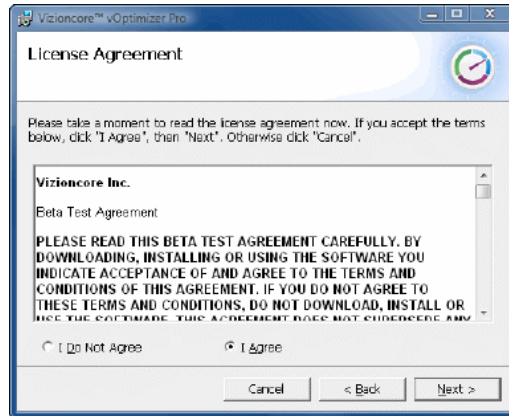


- 1 Cliquez sur **Suivant (Next)**

## Etape 3 : Accord de licence

- 1 Lisez le contrat de licence, puis accepter ou refuser les termes de l'accord de licence.

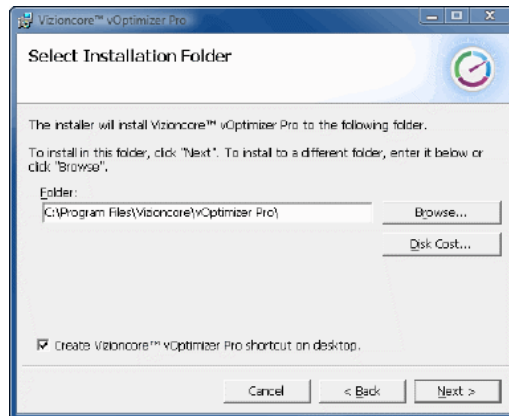
## vOptimizer Pro Guide d'installation et de configuration



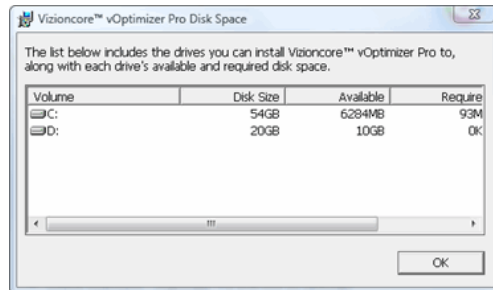
- 2 Si vous sélectionnez **J'accepte (I Agree)**, cliquez sur **Suivant (Next)**

### Etape 4 : Dossier d'installation

- 1 Choisissez l'emplacement pour l'installation de vOptimizer Pro. Vous pouvez accepter l'emplacement par défaut *C:\Program Files\Vizioncore\vOptimizer Pro* ou cliquez sur **Parcourir (Browse)** pour naviguer vers un autre emplacement.



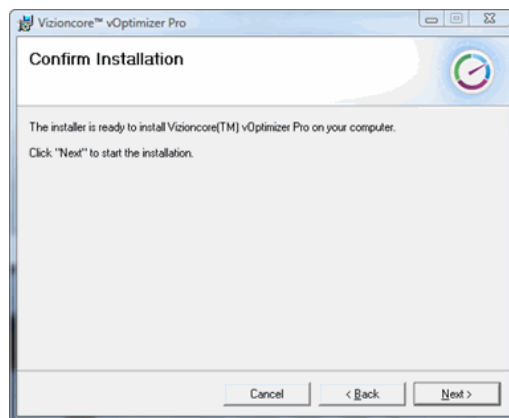
**2** Si désiré, cliquez sur **Espace disque (Disk Cost)** pour voir la quantité d'espace libre disponible sur la machine locale, et de combien d'espace requiert l'installation de vOptimizer Pro.



**3** Cliquez sur **Suivant (Next)**

### Etape 5 : Confirmation de l'installation

**1** Cliquez sur Suivant (Next) pour installer vOptimizer Pro.



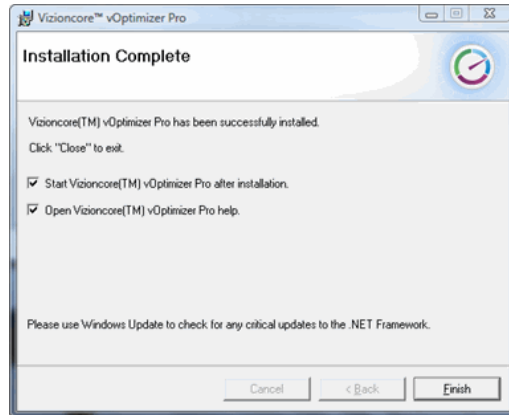
L'installation de vOptimizer Pro commencera. Cette étape peut prendre plusieurs minutes.



vOptimizer Pro  
**Guide d'installation et de configuration**

**Etape 6 : Terminé**

L'installation est terminée. Cliquez sur **Close** pour quitter le programme d'installation .



## Désinstaller vOptimizer Pro

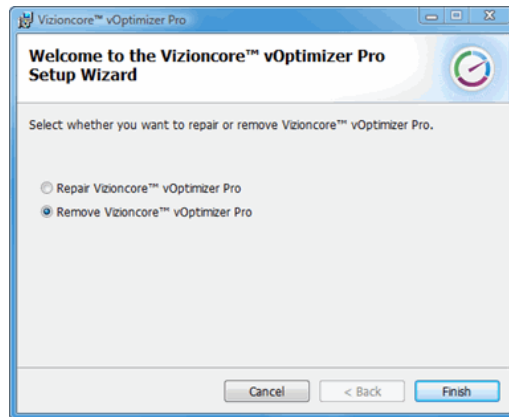
Désinstaller vOptimizer Pro est un simple processus utilisant le programme d'installation de l'application.

*Pour désinstaller vOptimizer Pro :*

### Etape 1 : Programme d'installation de vOptimizer Pro

- 1 A partir du bureau de Windows, cliquez sur **Démarrer>Programmes>Vizioncore> Vizioncore™ vOptimizer Pro>Uninstall Vizioncore™ vOptimizer Pro**

L'assistant de configuration de Vizioncore™ vOptimizer Pro apparaît.

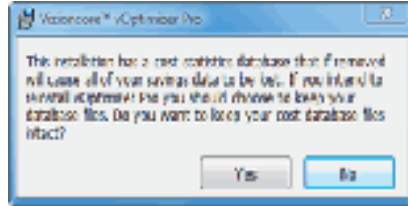


- 2 Sélectionnez **Désinstaller Vizioncore™ vOptimizer Pro (Remove Vizioncore™ vOptimizer Pro)**.
- 3 Cliquez sur **Terminé (Finish)**.

vOptimizer Pro  
**Guide d'installation et de configuration**

## Etape 2 : Base de données vOptimizer

vOptimizer Pro maintient une base de données de statistiques de coût. Vous êtes invité à conserver cette base de données.



1 Si vous avez l'intention de réinstaller vOptimizer Pro, cliquez sur **Oui (Yes)**.

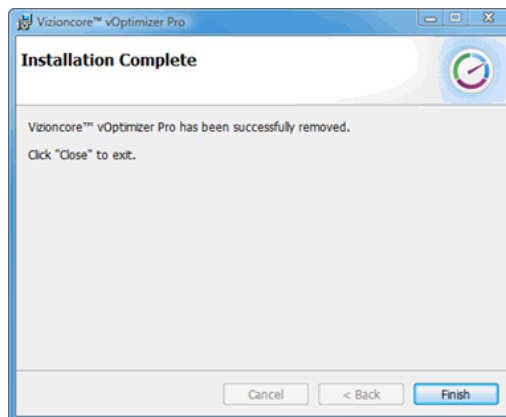
Cela sauvegardera la base de données vOptimizer Pro en cas de futures réinstallations.

ou

Si vous n'avez pas l'intention de réinstaller vOptimizer Pro, cliquez sur **Non (No)**.

C Cela causera la suppression permanente de la base de données des statistiques de coût.

2 Désinstallation terminée.



Cliquez sur **Terminé (Finish)**.

# Démarrer vOptimizer Pro

**Error! Reference source not found.**

## Avant de démarrer

est pas Si ce n' .Les instructions de ce chapitre présument que vous avez déjà installé vOptimizer Pro des instructions 16 egap ne "Installer une nouvelle version de vOptimizer Provoir " ,le cas .d'installation

## DEMARRER VOPTIMIZER PRO

Une fois l'installation terminée, vous pouvez accéder à vOptimizer Pro à partir du menu démarrer :

- Vizioncore™ vOptimizer <Vizioncore<Programmes<émarrerD Sélectionnez Vizioncore™ vOptimizer Pro<Pro

---

**N** Vous pouvez aussi accéder au *guide d'utilisateur de vOptimizer pro* et à l'aide en ligne à partir du même emplacement

---

### Service vOptimizer Pro

Le service vOptimizer Pro doit être en cours d'exécution pour que vOptimizer Pro puisse fonctionner.

*Pour vérifier si le service est démarré :*

- 1 A partir du menu démarrer, faites un cliquer droit sur Poste de travail
- 2 Cliquez sur **Gestion**
- 3 Service vOptimizer Pro Faites défiler pour trouver le

Si le service vOptimizer pro est démarré, vous apercevrez "Démarré" dans la colonne Statut.

ou

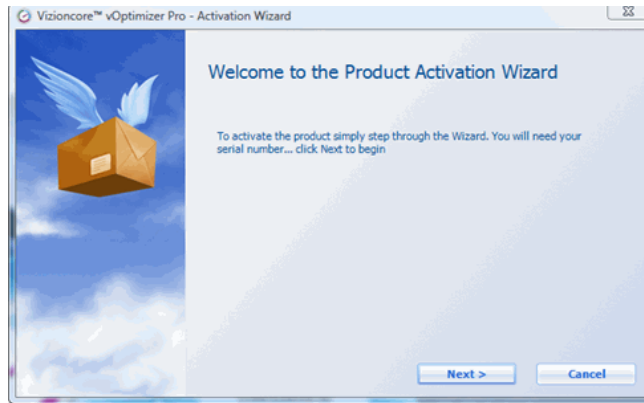
faites un clic droit sur le service et cliquez sur ,Si le service vOptimizer Pro est arrêté Démarrer



# vOptimizer Pro Guide d'installation et de configuration

.Activation

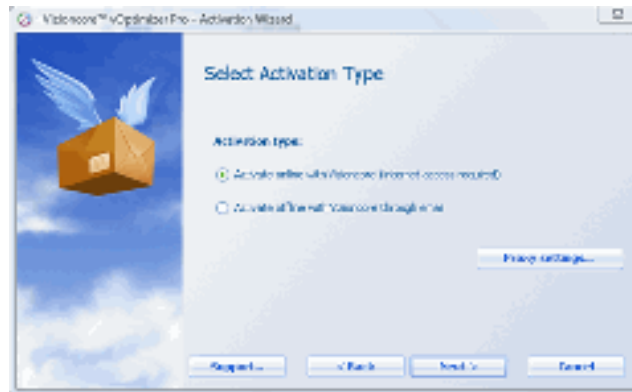
.apparaîtAssistant d'activation de produitL'



## Etape 2 : Type d'activation

L'activation en ligne s'effectue via la communication sur internet entre la machine vOptimizer Pro et ,netSi vous utilisez un serveur proxy pour votre accès inter .le serveur de licence Vizioncore configurez vos informations de proxy en cliquant sur**Paramètres proxy** (Pour plus .(Proxy Settings voir ,ligne-d'informations sur l'activation hors**Error! Reference source not found.**

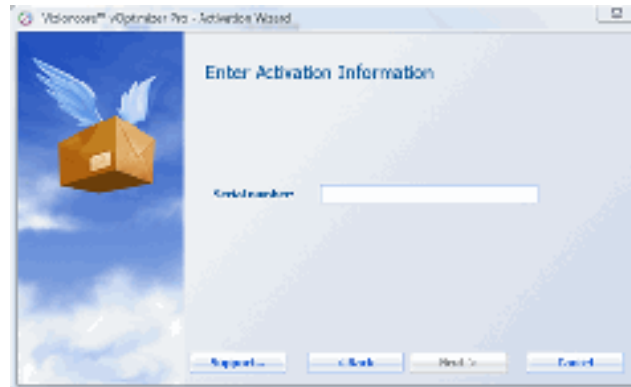
1 .(with Vizioncore Activate online)Activer en ligne avec Vizioncore Sélectionnez  
(Next)Suivant Cliquez sur



### Etape 3 : Informations d'activation

- 1 Entrez votre numéro de série dans le champ **Numéro de série** (Serial number) Cliquez sur **Suivant** (.Next)

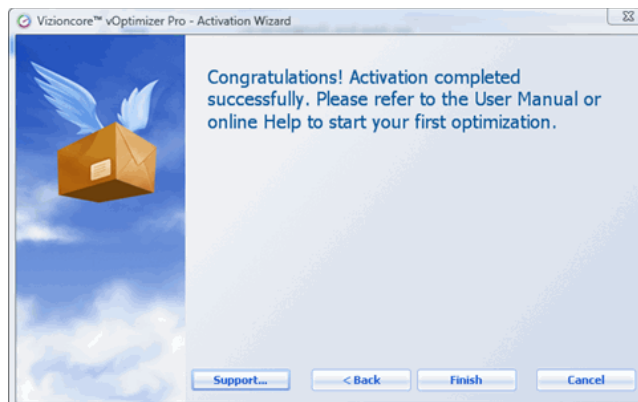
**N** Votre numéro de série doit être entré exactement comme affiché dans l'e-mail de licence reçu.



### Etape 4 : Activation terminée

La fenêtre d'activation terminée apparaît. vOptimizer Pro est maintenant activé.

- 1 Cliquez sur **Terminé** .pour fermer la fenêtre(Finish)





## Activation hors-ligne

Si une connexion internet n'est pas disponible sur votre machine, vous pouvez procéder à une activation hors-ligne. L'activation hors-ligne requiert un compte et un client de courrier électronique.

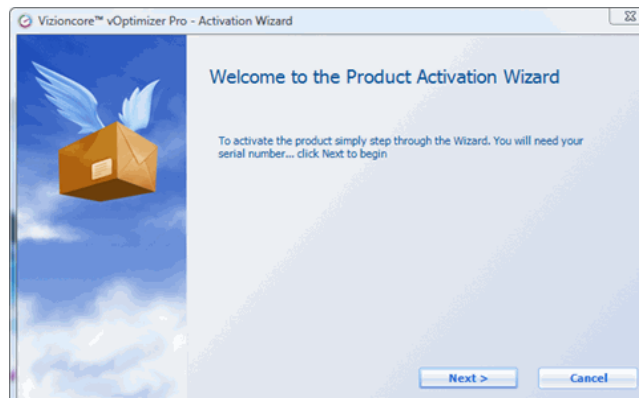
*Pour effectuer une activation hors-ligne :*

### ETAPE 1 : ASSISTANT D'ACTIVATION DE PRODUIT

assistant accessible à partir du menu L'activation de vOptimizer Pro est exécuter via un simple Aide (Help)

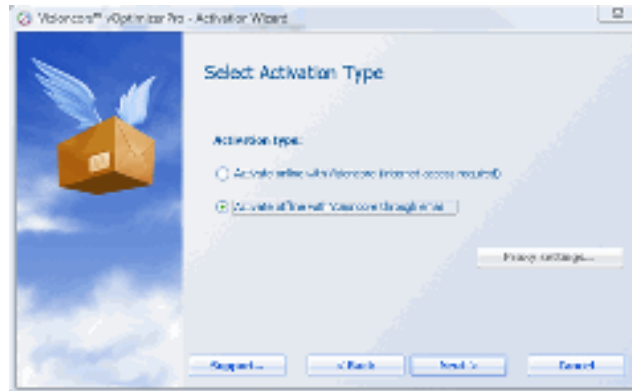
- A partir de l'interface utilisateur de vOptimizer Pro cliquez sur **Aide** ( puis sur, (Help .Activation

.apparaît Assistant d'activation de produit L'



### Etape 2 : Type d'activation

- 1 Sélectionnez **Activer hors-ligne avec Vizioncore** ( . (Activate offline with Vizioncore Cliquez sur **Suivant** (Next).

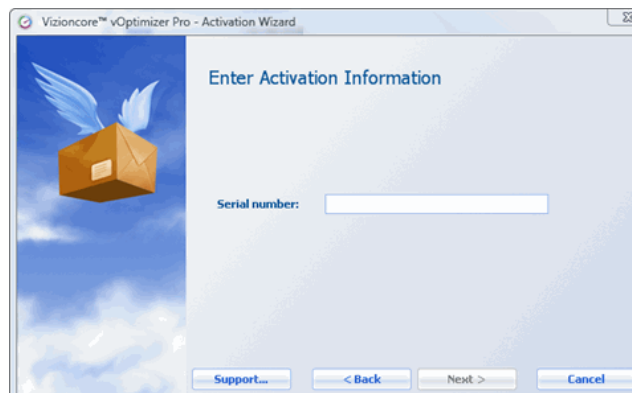


La fenêtre de création de requête d'activation s'affiche.

### ÉTAPE 3 : INFORMATIONS D'ACTIVATION

**1** Entrez votre numéro de série dans le champ **Numéro de série** (rSerial numbe) Cliquez sur **Suivant** (.Next

**N** Votre numéro de série doit être entré exactement comme affiché dans l'e-mail de licence reçu.

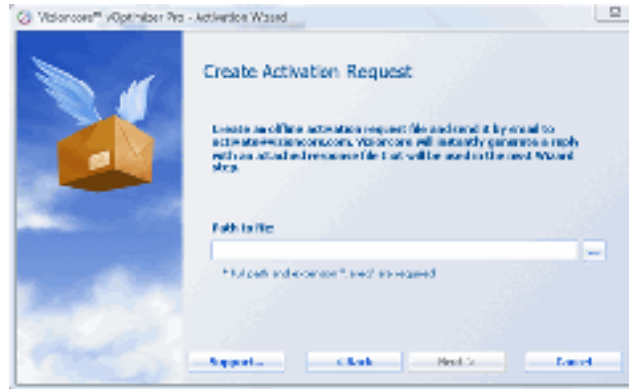


vOptimizer Pro  
**Guide d'installation et de configuration**

### Etape 4 : Créer une requête

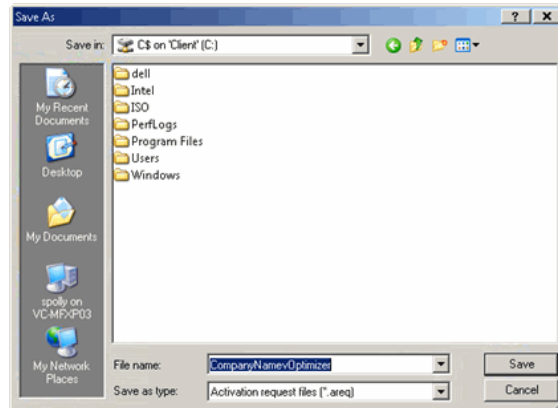
L'activation hors-ligne s'effectue par l'envoi d'un fichier de requête à Vizioncore par e-mail. Cette étape de la procédure d'activation crée et nomme un dossier selon vos spécifications.

- 1 Cliquez sur l'icône d'exploration pour sélectionner la destination du fichier de requête.



- 2 Rendez-vous jusqu'à l'emplacement désiré, puis entrez un nom pour le fichier.

**C** Les fichiers de requête doivent avoir l'extension de fichier .req. Ne pas modifier l'extension.



### Etape 5 : Requête par email

- 1 Envoyez un e-mail avec avec le fichier de requête à [activation@vizacioncore.com](mailto:activation@vizacioncore.com).  
**N** Il n'est pas nécessaire de spécifier un sujet ou de fournir de détails dans cet e-mail. Il s'agit d'une procédure automatique.
- 2 Après quelques instants vous recevrez une réponse automatique contenant votre fichier de licence. Enregistrez ce fichier à un emplacement accessible pour la machine vOptimizer pro.

### Etape 6 : Ouvrir un fichier de réponse

.revenir à l'assistant d'activation de produit ,mail de Vizacioncore-ption de la réponse eAprès réc Cliquez sur .emplacement de votre fichier de réponse'Accédez à l'**Ouvrir** (.Open

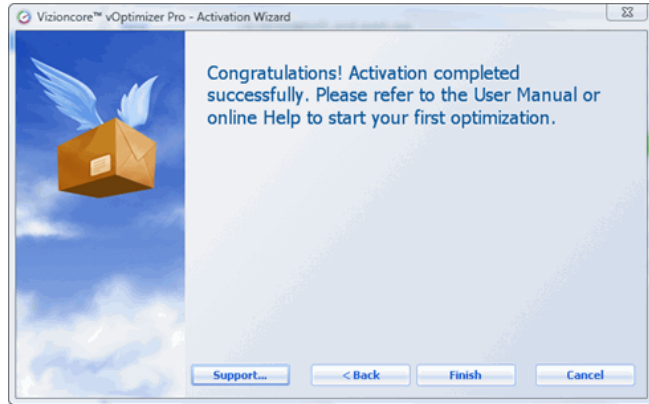
- 2 Cliquez sur**Suivant** (.Next

### ETAPE 7 : ACTIVATION TERMINEE

Le message d'activation terminée apparaît. vOptimizer Pro est maintenant activé.

- 1 Cliquez sur**Terminé** (.pour fermer la fenêtre(Finish

vOptimizer Pro  
**Guide d'installation et de configuration**



## Configuration serveur ESX

Avant d'utiliser le programme, vOptimizer Pro doit être configuré pour se connecter aux composants de l'infrastructure virtuelle VMware®. vOptimizer Pro peut être configuré pour se connecter à VirtualCenter, pour gérer les multiples serveurs ESX, ou configuré les connexions aux serveurs ESX sur une base individuelle.

Pour configurer :

- Une connexion VirtualCenter, voir **Error! Reference source not found.**
- Une connexion de serveur ESX individuel, voir **Error! Reference source not found.**

## Connexion au VirtualCenter

### Etape 1 : Onglet Serveurs ESX

- 1 A partir de l'interface, cliquez sur l'onglet **Serveurs ESX (ESX Servers)**.

Lorsque vous accédez à l'onglet Serveurs ESX pour la première fois, la fenêtre de bienvenue au serveur ESX (Welcome to ESX Server) apparaît.



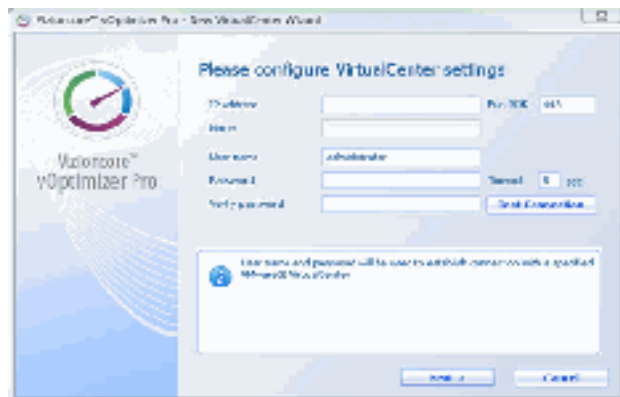
- 2 cliquez sur ,Dans la la fenêtre de bienvenue au serveur ESX .alCenterVirtu

## Guide d'installation et de configuration

L'assistant de nouveau VirtualCenter apparaît. Cet assistant vous guide à travers la processus de configuration d'identifiants pour une connexion à VirtualCenter, ainsi qu'aux identifiants pour chaque serveur ESX géré.

### ETAPE 2 : PARAMETRES VIRTUALCENTER

- 1 Dans l'assistant de nouveau VirtualCenter, entrez les informations requises :



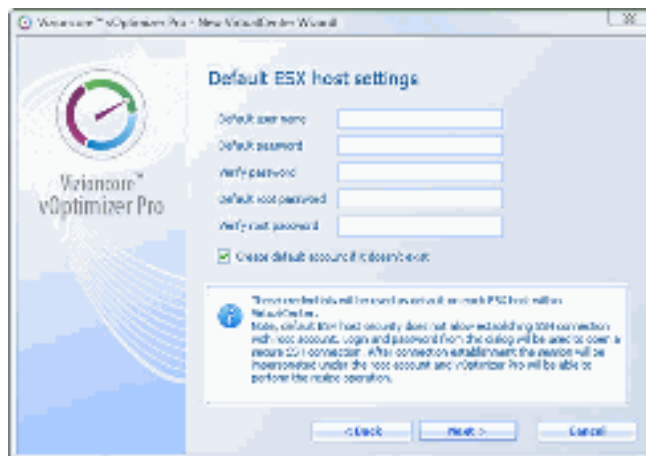
- a** : (IP Address)Adresse IP l'adresse IP du serveur VirtualCenter. Ce champ n'accepte que les adresses IP.
  - b** : Port SDK port est utilisé pour les API appelant le SDK de VMware. La valeur par défaut est 443.
  - c** : (Name)Nom champ sera automatiquement occupé par le nom du serveur VirtualCenter.
  - d** : (User name)Nom d'utilisateur le nom d'utilisateur d'un compte avec accès administrateur au VirtualCenter.
  - e** Entrez : (Verify Password/Password)Vérification du mot de passe /Mot de passe .le mot de passe du compte utilisé
  - f** .secondes 5Défini par défaut à : (Timeout)Délai dépassé
- 2 Cliquez sur**Suivant**.(Next

### Etape 3 : Identifiants par défaut – Tous hôtes

vOptimizer Pro offre la possibilité de configurer un ensemble unique d'identifiants pour tous les serveurs ESX hôtes ou de préciser les identifiants de chaque hôte individuellement. Pour plus d'informations sur la configuration des identifiants pour hôtes individuels, voir **Error! Reference source not found.**

- 1 Dans la fenêtre **Identifiants de niveau root par défaut** (Default root level credentials), sélectionnez **Utiliser un seul défaut...** (Use a single default).
- 2 Cliquez sur **Suivant** (Next).

La fenêtre des paramètres d'hôte ESX par défaut apparaît :



- 3 Dans la fenêtre des paramètres d'hôte ESX par défaut, entrez les informations requises :
  - a Entrez le nom du compte avec : (Default user name) Nom d'utilisateur par défaut configurés par VirtualCenter accès non root aux serveurs ESX gérés et configurés par VirtualCenter
  - N Ce compte n'a pas nécessairement besoin d'exister, vOptimizer pro peut créer le compte pour vous.
  - b Verify /Default password) Vérification du mot de passe /Mot de passe par défaut configurés par VirtualCenter
  - c Default Root ) Vérification du mot de passe root /Mot de passe root par défaut configurés par VirtualCenter



## Guide d'installation et de configuration

de vos root Entrez le mot de passe pour le compte : (Verify Root Password/Password  
.serveurs ESX

**4** ,existe pas sur les serveurs ESX gérésdessus n’-Si le compte non root entré ci  
sélectionnez**Créer un compte par défaut si non existant** (Create default account if it doesn’t  
(exist

**N** Si le compte configuré existe déjà sur un serveur ESX avec un mot  
de passe différent, il ne sera pas créé.

**5** Cliquez sur**Suivant** (.Next

**N** Si le nom d'utilisateur ou le mot de passe non root par défaut n'est pas valide pour  
un serveur ESX, l'écran d'avertissement apparaît. Si un serveur ESX a une configuration de  
sécurité qui n'est pas standard, vous pouvez configurer la connexion à cette hôte individuellement.  
Pour plus d'informations, voir "Étape 3a : Identifiants par défaut – Tous hôtes", page 35.

**6** Cliquez sur**Terminé** (.pour fermer l’assistant(Finish

### Étape 3a : Identifiants par défaut – Tous hôtes

---

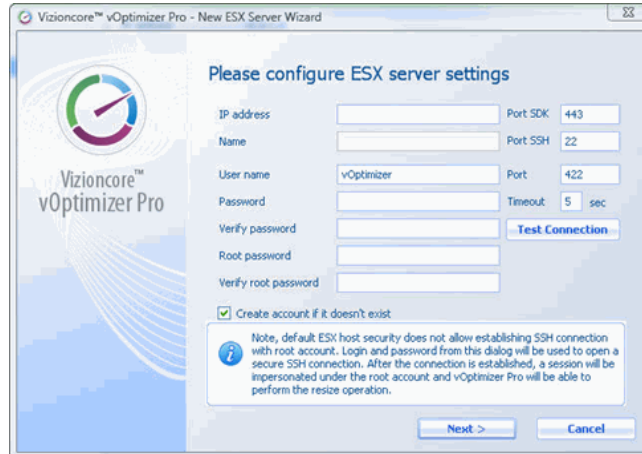
**N** Cette procédure continue en "Étape 2 : Paramètres VirtualCenter", page 33

---

**1** sélectionnez ,Dans l’assistant de nouveau VirtualCenter**Spécifier utilisateur de niveau  
root...**(. . . Specify root level user

**2** Cliquez sur**Suivant** (.Next

La fenêtre de configuration des paramètres hôte ESX apparaît.



**3** Dans la fenêtre de configuration des paramètres d'hôte ESX, entrez les informations requises suivantes :

**a** Entrez le nom du compte avec accès non root au : (er nameUs)Nom d'utilisateur .serveur ESX

**N** Ce compte n'a pas nécessairement besoin d'exister, vOptimizer pro peut créer le compte pour vous.

**b** Entrez : (Verify Password/Password)Vérification du mot de passe /Mot de passe .le mot de passe pour le compte non root

**c** Verify Root /Root Password)Vérification du mot de passe root /Mot de passe root .de vos serveurs ESXroot Entrez le mot de passe pour le compte : (Password

**d** La .pour les API appelant le SDK de VMware Ce port est utilisé : Port SDK .443valeur par défaut est

**e** .22La valeur par défaut est .Ceci est le port utilisé pour le trafic SSH :Port SSH

**f** .Cette valeur ne doit pas être modifiée .422La valeur par défaut est : Port

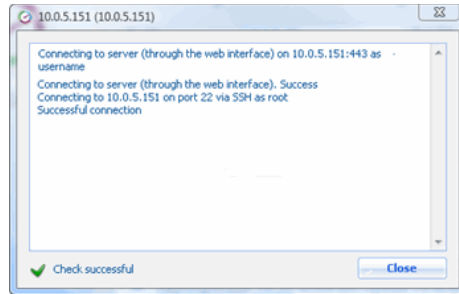
**g** .secondes 5Défini par défaut à : (Timeout) Délai dépassé

**4** Cliquez sur**Tester connexion** (.Test Connection

Si la connexion est correctement configurée, un message de réussite apparaît :

# vOptimizer Pro

## Guide d'installation et de configuration



### 5 Cliquez sur **Suivant** (.Next

---

**N** vOptimizer répétera automatiquement le processus pour chaque serveur ESX géré par VirtualCenter.

---

## Connexion à un serveur ESX

### Etape 1 : Onglet Serveurs ESX

#### 1 cliquez sur l'onglet ,A partir de l'interfaceS.erveurs ESX

Lors de l'accès à l'onglet Serveur ESX pour la première fois, la fenêtre de bienvenue au serveur ESX apparaît.



#### 2 cliquez sur ,Dans la fenêtre de bienvenue au serveur ESX**Serveur ESX**.(ESX Server)

L'assistant de nouveau serveur ESX apparaît. Cet assistant vous guide à travers le processus de configuration des identifiants pour serveur ESX.

## ETAPE 2 : PARAMETRES SERVEUR ESX

1 Dans l'assistant de nouveau serveur ESX, entrez les informations requises suivantes :

- a .Entrez l'adresse IP du serveur ESX désiré : (IP address)Adresse IP
- b La .Ce port est utilisé pour les API appelant le SDK de VMware : Port SDK .443valeur par défaut est
- c Ce champ sera automatiquement occupé par le nom du serveur : (Name) Nom .ESX
- d .22La valeur par défaut est .Ceci est le port utilisé pour le trafic SSH : Port SSH
- e root -un compte nonEntrez le nom d'utilisateur d' : (User name)Nom d'utilisateur .pour que vOptimizer Pro puisse s'en servir pour se connecter au serveur ESX
- f .Cette valeur ne doit pas être modifiée .422La valeur par défaut est : Port
- g (Verify Password/Password)Vérification du mot de passe /Mot de passe:le Entrez .mot de passe pour le compte non root

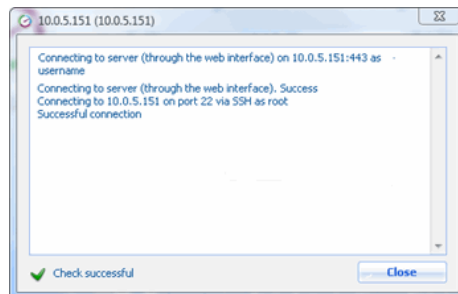
## vOptimizer Pro Guide d'installation et de configuration

**h** .secondes 5Défini par défaut à : (Timeout)Délai dépasse

**i** Entrez le mot de passe du :Vérification du mot de passe root /Mot de passe root  
.compte root de votre serveur ESX

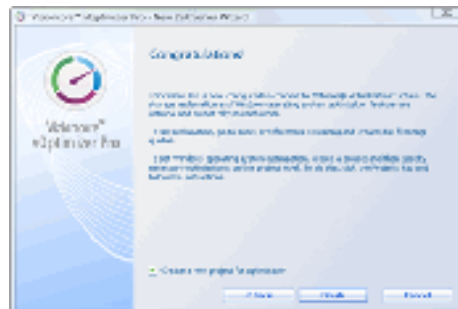
**2** Cliquez sur**Tester connexion** (. (Test Connection

Si la connexion est correctement configurée, un message de réussite apparaît :




**3** Cliquez sur**Suivant** (. (Next

La fenêtre de félicitations apparaît:



**4** Cliquez sur**Terminé** ((Finish

### ÉTAPE 3 : AJOUTER D'AUTRES SERVEURS ESX

- 1 Dans le volet Serveurs, cliquez sur le bouton Ajouter serveur ESX (Add ESX Server) .
- 2 Répétez la procédure décrite dans **Error! Reference source not found.**

---

**N** ,informationsPour plus d' .Ceci conclut l'installation initiale de vOptimizer Pro de Vizioncore™  
veuillez vous référer au *guide d'utilisateur vOptimizer Pro*. ou à l'aide en ligne

---

## A

### Activation

Hors-ligne 28

En ligne 25

Ajouter un VirtualCenter 32

Ajouter un serveur ESX 36

## C

Configuration requise 10

Configuration requise pour installation 10

Conventions de texte 5

## D

Désinstaller vOptimizer Pro 20

Conserver la base de données de coût 20

## I

Installer vOptimizer Pro 16

## L

### Licence

Licence d'évaluation 25

Licence vOptimizer Pro 25

Logiciel Vizioncore 6

## N

Noms VM 13

## R

### Requis

Configuration invité 12

Matériel 10

Installation 10

Logiciel 10

vOptimizer Pro  
**Installation and Setup Guide**

## **S**

**Logiciels requis** 10

**Support** 6

**Supporté**

Caractères de noms VM 13

Système d'exploitation invité 11

Plates-formes 11

**Support technique** 6

## **V**

**VMware Tools** 12

**vOptimizer Pro**

Installer 16

Licence 25

Service 24

Démarrer 24

Désinstaller 20